

# Actualidad de la cadena de valor forestal industrial #2

Observatorio de la Industria de La Madera y  
el Mueble (OIMyM)

Marzo 2017



# INDICE

---

1. Resumen Ejecutivo
2. FAIMA y el OIMyM
3. Actualidad de la cadena de valor foresto industrial
4. Anexo: Caracterización de la muestra

- De acuerdo a las estimaciones de FAIMA en base a los datos del OIMyM y el INDEC, en 2016 el nivel de producción de la cadena de valor foresto industrial mostró una contracción del 10,2% interanual en 2016, la cual se explica por una caída en la producción de muebles del 10,5% y un retroceso en madera aserrada y sus subproductos del 10%. El 80% de las empresas no espera una mejora de la producción de cara al año próximo.
- Las ventas de la cadena de valor cayeron en torno al 25% en 2016. Particularmente, las ventas vinculadas a madera aserrada y sus subproductos (de mayor sensibilidad al freno de la actividad de construcción) se contrajeron 26,3%, mientras que las de muebles (condicionadas por la baja del consumo minorista) lo hicieron en un 24,2%.
- A la baja en ventas y producción la acompañó un aumento de costos que condicionó los márgenes de rentabilidad del sector en 2016. Este escenario ralentiza las decisiones de inversión de las empresas de la cadena. Sin embargo, dado el carácter mano de obra intensivo de la producción foresto industrial, la mayoría de las empresas no han mostrado cambios en su dotación de personal.
- En materia de comercio exterior, en 2016 las importaciones de madera y sus subproductos crecieron 4,6% en cantidades, mientras que las de muebles lo hicieron en un 18,2% (descontando piezas y partes, el incremento fue de 24,9%). Destacan especialmente los incrementos de las partidas relacionadas a partes de muebles y asientos; cajones y cajas de madera y muebles de dormitorio.

# Resumen Ejecutivo (cont)



## Sobre el OIMyM

- El Observatorio de la Industria de la Madera y el Mueble (OIMyM) es una iniciativa integral de información estadística conjunta entre **FAIMA** e **INTI Madera y Muebles** que busca saldar el faltante histórico de datos de la cadena de valor foresto industrial.
- Busca ser una herramienta de mejora de la competitividad del sector a través de la publicación de información precisa y actualizada que contribuya a la toma de decisiones de la PyME foresto industrial y a una mejor interlocución de la Federación y sus Cámaras socias con autoridades nacionales y provinciales.
- Los datos coyunturales del presente informe fueron presentados en el 135º Congreso Maderero, el pasado 25 de noviembre. En los próximos meses se editará un informe estructural del sector, incorporando dimensiones no coyunturales del primer relevamiento.

# INDICE

---

1. Resumen Ejecutivo

2. FAIMA y el OIMyM

3. Actualidad de la cadena de valor foresto industrial

4. Anexo: Caracterización de la muestra

# FAIMA: Quiénes somos



- La Federación Argentina de la Industria Maderera y Afines (FAIMA), es la **única entidad** de 2º grado que representa a nivel nacional al Sector Industrial Maderero.
- **27** Cámaras asociadas en todo el país.
- **83** años de historia.
- **Principal interlocutor** de la cadena foresto industrial ante la sociedad civil, autoridades de gobierno y gremiales empresarias.
- En FAIMA se encuentran representados productores de envases y pallets, pisos y revestimientos, molduras, aserraderos, carpintería en general, fabricantes de aberturas, maderas y piezas para la construcción, láminas, chapas, maderas compensadas, tableros de partículas y de fibras, pellets de madera, viviendas industrializadas, muebles y demás manufacturas de madera.

# El OIMyM es una iniciativa conjunta de FAIMA y el INTI que busca saldar el faltante estadístico histórico de la cadena de valor foresto industrial



# INDICE

---

1. Resumen Ejecutivo
2. FAIMA y el OIMyM
3. Actualidad de la cadena de valor foresto industrial
4. Anexo: Caracterización de la muestra



# La producción en la cadena de valor foresto industrial se contrajo 10,2% en 2016.

**Madera**

**-10,5%**

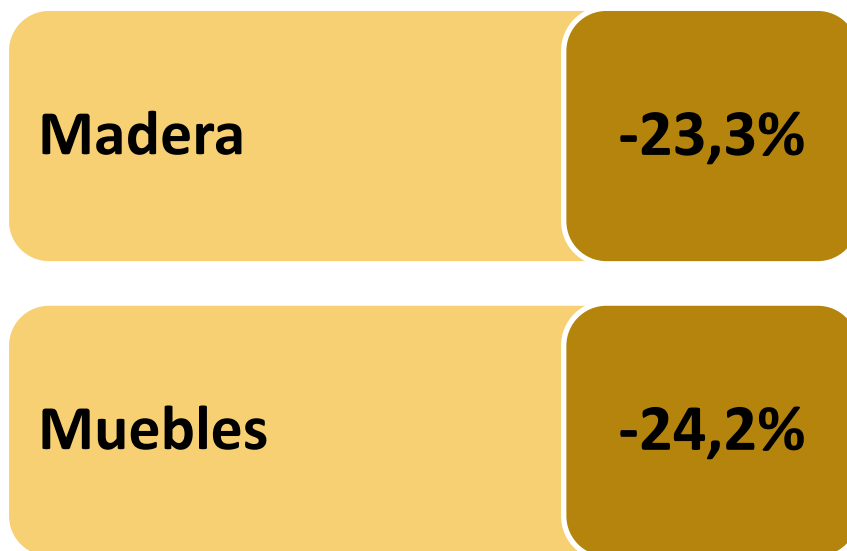
**Muebles**

**-10,0%**

La industria en su conjunto ha mostrado una caída acumulada de **4,9%** en 2016

El carácter PyME de la cadena de valor foresto industrial y su dependencia mercado-internista explican la mayor sensibilidad en la caída

## A su vez, se observó una caída de ventas entorno al 20% con respecto al año 2015



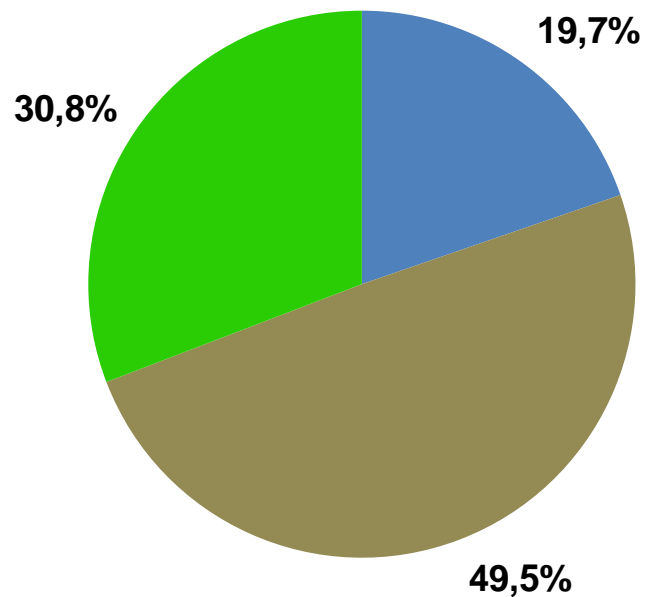
La contracción de mayor intensidad en actividades iniciales de la cadena de valor se vincula con el magro desempeño de la construcción

Una de las claves en el retroceso de las ventas de muebles es la alta elasticidad que muestra la demanda ante cambios en el ingreso real

# De cara al año próximo, el 80% de las empresas encuestadas no espera una recuperación del nivel de producción

## Expectativas sobre evolución de la producción en 2017

- Aumento de la producción
- Nivel de producción estable
- Disminución de la producción



Fuente: Encuesta del OIMyM

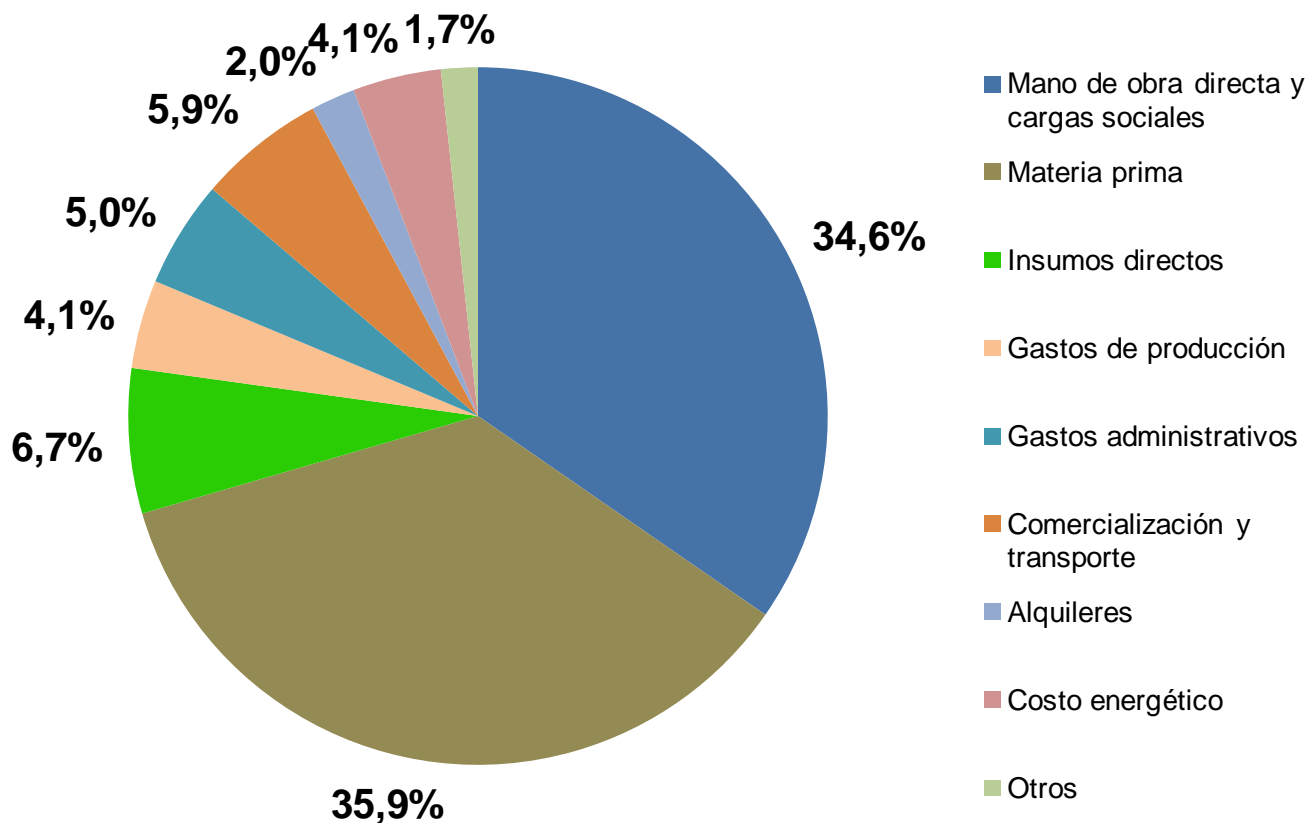
## A la baja en ventas y producción la acompañó un aumento de costos que condicionó los márgenes de rentabilidad del sector en 2016

Categoría	Aumento de precio materias primas
Aseradero con remanufacturas de madera	42,1%
Tableros de láminas	39,1%
Madera en la construcción	37,8%
Envases y embalajes, pallets y otros	37,3%
Partes y piezas de muebles	35,8%
Aserradero	35,4%
Carpintería en general	35,4%
Tableros y fibras de partículas	34,4%
Muebles	34,2%

Fuente: Encuesta del OIMyM

**El cuadro cobra mayor relevancia en la cadena foresto industrial, donde la mano de obra y materias primas explican el 70% de los costos industriales**

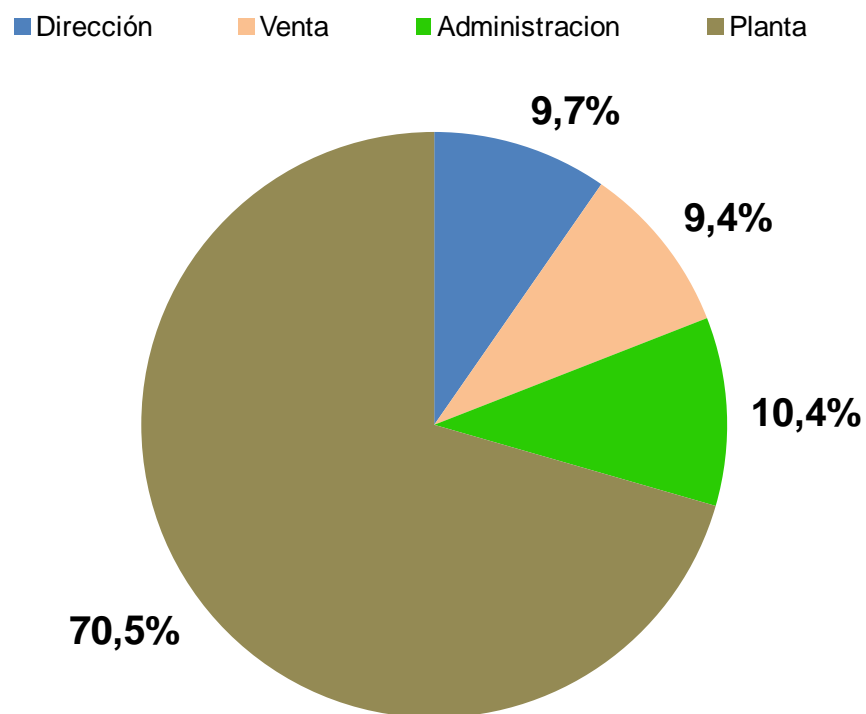
### **Costos de la cadena de valor foresto industrial: participación por categoría**



Fuente: Encuesta del OIMyM

En este sentido, el carácter mano de obra intensivo de la actividad foresto industrial...

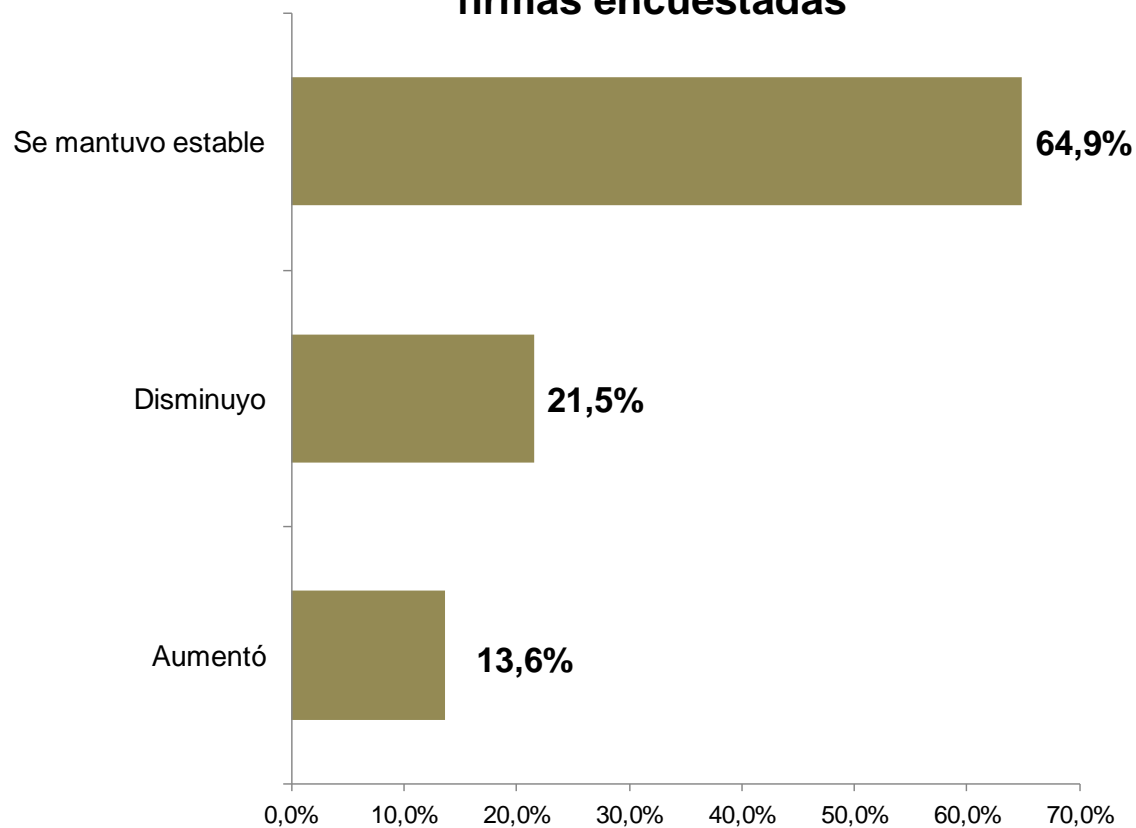
### Composición promedio de la dotación de personal en la cadena de valor



Fuente: Encuesta del OIMyM

**... da cuenta de un sesgo positivo a la protección de puestos de trabajo en el sector, a pesar de la caída de la rentabilidad**

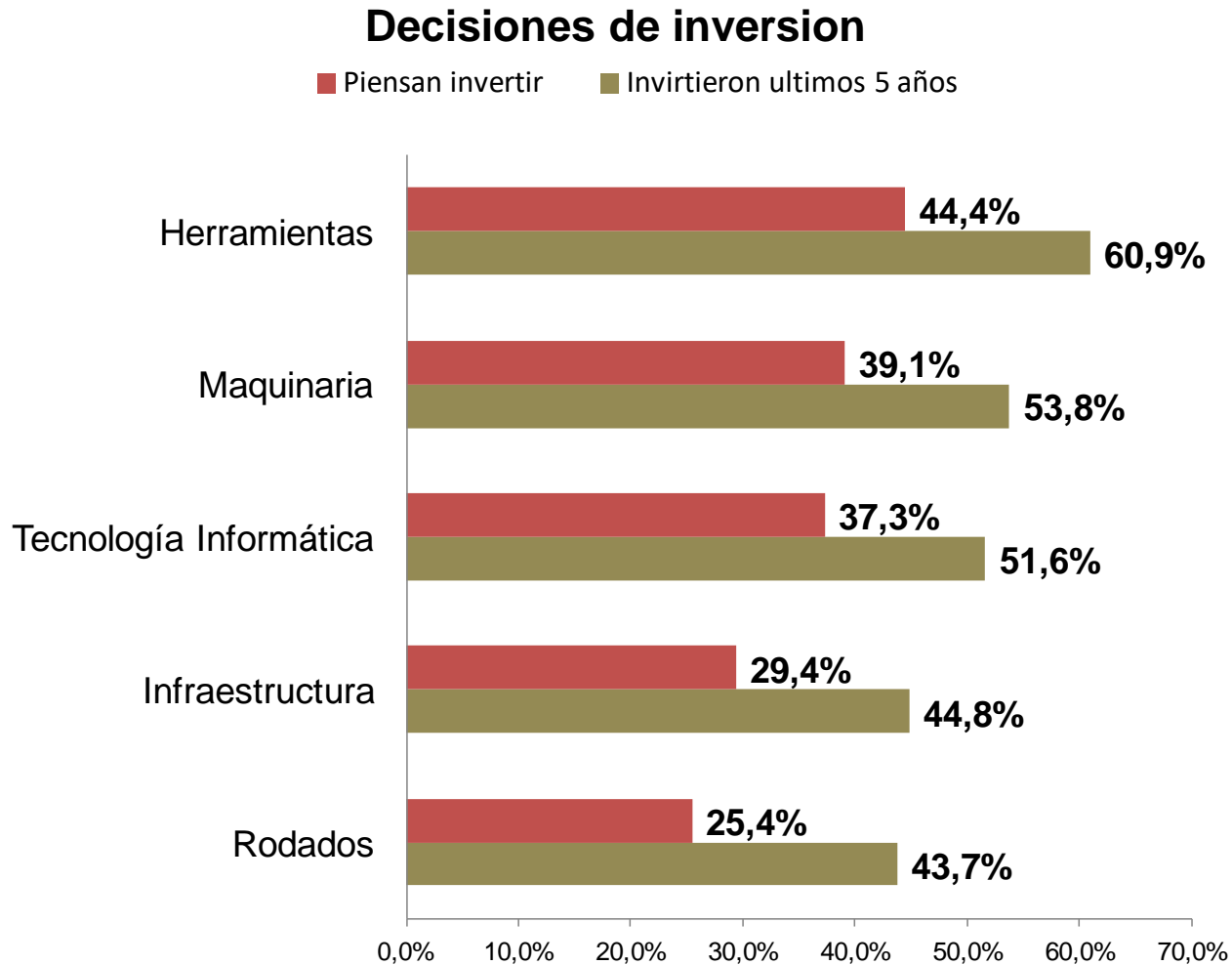
### **Evolución de la dotación de personal de las firmas encuestadas**



El 78,1% de las firmas encuestadas espera que no haya cambios en su dotación de personal en 2017

Fuente: Encuesta del OIMyM

# Sin embargo, en este marco las empresas muestran intenciones de ralentizar sus decisiones de inversión



Fuente: Encuesta del OIMyM



## A este escenario se sumó el incremento de las importaciones vinculadas al sector, sobre todo en el primer semestre del año

	USD	KG
<b>Madera</b>	<b>-4,6%</b>	<b>4,6%</b>
<b>Muebles</b>	<b>21,1%</b>	<b>18,2%</b>
<b>Muebles</b> (excluyendo piezas y partes)	<b>25,2%</b>	<b>24,9%</b>

Las expectativas negativas sobre el crecimiento del consumo y el producto hasta el primer trimestre de 2017, restan presión sobre la expansión de importaciones en el corto plazo

No obstante, es preocupante el ritmo de importaciones observado en el marco de una economía en retroceso

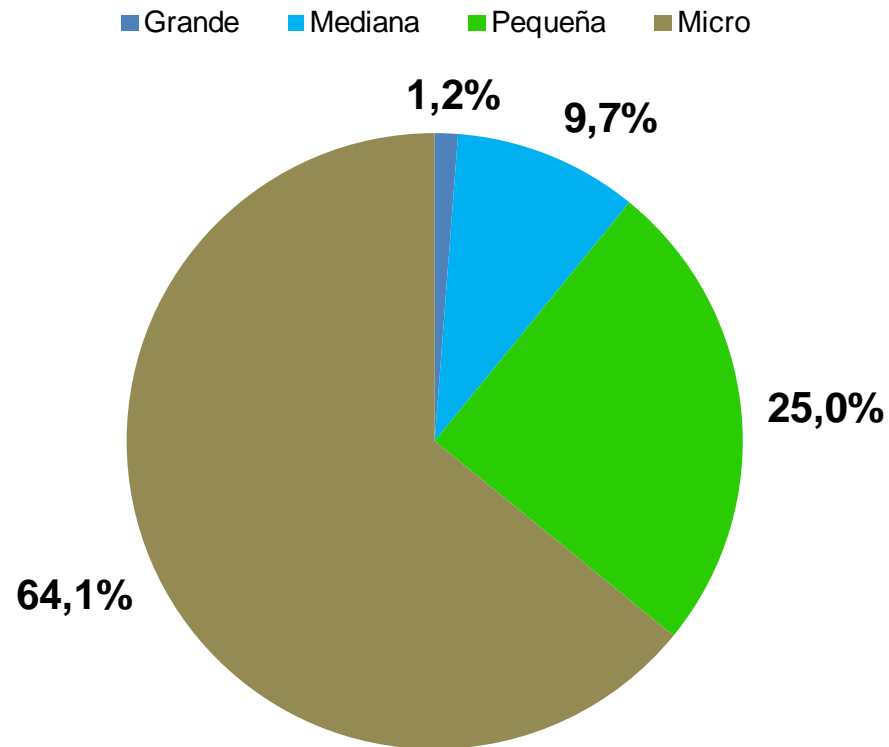
# INDICE

---

1. Resumen Ejecutivo
2. FAIMA y el OIMyM
3. Actualidad de la cadena de valor foresto industrial
4. Anexo: Caracterización de la muestra

**El 98,8% de las 481 empresas de la muestra del primer relevamiento del OIMyM son PyMEs**

### Tamaño de empresas por facturación



Fuente: Encuesta del OIMyM

# Esta estructura se condice con la caracterización del universo observable

## Madera

Categoría	Empresas		Empleo	
	#	%	#	Promedio
<b>Total</b>	<b>2805</b>	<b>100,0%</b>	<b>28.595</b>	<b>10,2</b>
Grandes	24	0,9%	3.100	129,2
Medianas	285	10,2%	6.867	24,1
Pequeñas	844	30,1%	11.171	13,2
Micro	1.652	58,9%	7.457	4,5

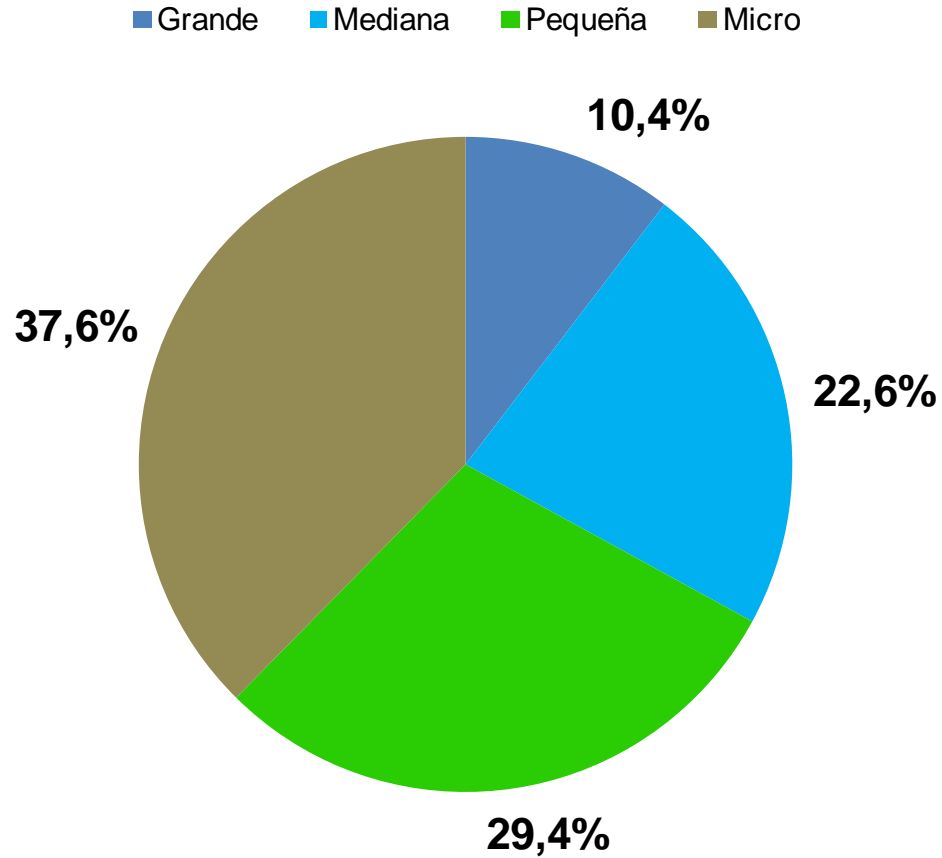
## Muebles

Categoría	Empresas		Empleo	
	#	%	#	Promedio
<b>Total</b>	<b>3424</b>	<b>100,0%</b>	<b>39.150</b>	<b>11,4</b>
Grandes	57	1,7%	6.360	111,6
Medianas	216	6,3%	10.736	49,7
Pequeñas	1.090	31,8%	13.101	12,0
Micro	2.061	60,2%	8.954	4,3

Fuente: Observatorio de Empleo y Dinámica empresarial - MTEySS

**Si tomamos como criterio la cantidad de empleados tenemos mayores herramientas de análisis y una armonización de la distribución por tamaño**

## **Tamaño de empresas por tramo de empleo**



Fuente: Encuesta del OIMyM

## La representatividad sectorial del relevamiento alcanzó las más diversas actividades de nuestra cadena de valor

<b>Categoría</b>	<b>Actividad principal %</b>	<b>Actividad secundaria %</b>
Muebles	38%	8%
Aserradero	19%	4%
Otros	16%	3%
Carpintería en general	15%	11%
Madera en la construcción	11%	7%
Partes y piezas de muebles	8%	9%
Envases y embalajes, pallets y otros	8%	3%
Aseradero con remanufacturas de madera	6%	9%
Tableros y fibras de partículas	4%	4%
Tableros de láminas	3%	6%

Fuente: Encuesta del OIMyM

# Equipo de trabajo FAIMA en el OIMyM

## Directivos

Rodolfo Martín – Presidente de FAIMA  
Pedro Reyna – Secretario General de FAIMA  
Martín Kriz – Protesorero de FAIMA

## Coordinación del OIMyM

Leandro Mora Alfonsín – Director Estratégico FAIMA

## Diseño muestral y relevamiento

Lucas Torres – Administración FAIMA  
Mónica Ramírez Olmos – Administración FAIMA



Contacto:

[info@faima.org.ar](mailto:info@faima.org.ar)

(+549 11) 4343-4303

Av. Belgrano 355. 5to Piso. CABA